

# ThermTec

## OUTHUNT

www.outhunt.eu

Cyclone Series

# Thermal Monocular Cyclone Series

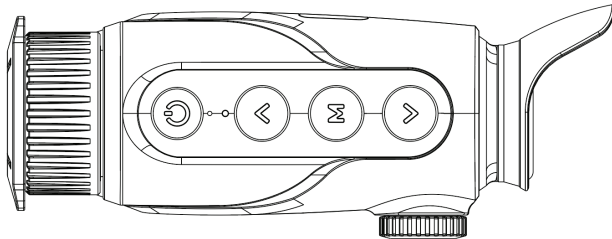
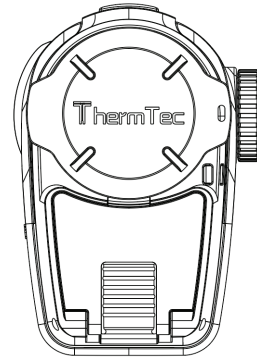
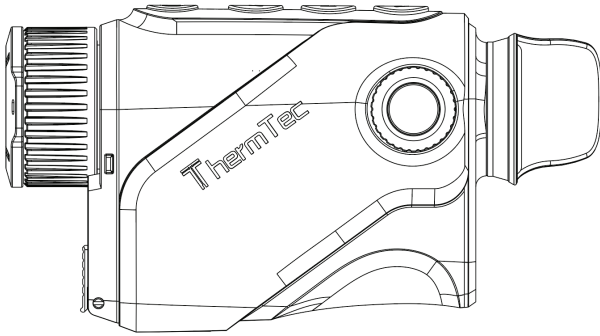
## Návod na použitie



Download on the  
App Store

GET IT ON  
Google Play





# Právne informácie

COPYRIGHT © 2024 ThermTec Technology Co., Ltd. ALL RIGHTS RESERVED.

## O tomto návode

Tento návod obsahuje pokyny na používanie a správu produktu. Obrázky, tabuľky, ilustrácie a všetky ostatné informácie uvedené v tomto návode slúžia výlučne na vysvetľujúce a opisné účely. Informácie obsiahnuté v tomto návode sa môžu bez predchádzajúceho upozornenia meniť, a to najmä v dôsledku aktualizácií firmvéru alebo z iných dôvodov. Najnovšiu verziu tohto návodu nájdete na webovej stránke spoločnosti ThermTec (<https://www.thermetytec.com>). Tento návod používajte výhradne s odborným vedením a za asistencie profesionálov vyškolených na podporu tohto produktu.

## Ochranné známky

**ThermTec** Ochranné známky a logá spoločnosti ThermTec sú majetkom spoločnosti ThermTec v rôznych jurisdikciách. Ostatné ochranné známky a logá uvedené v tomto dokumente sú majetkom ich príslušných vlastníkov.

## Vylúčenie zodpovednosti

V maximálnom rozsahu povolenom príslušnými právnymi predpismi sa tento návod a v ňom opísaný produkt vrátane jeho hardvéru, softvéru a firmvéru poskytujú „tak, ako sú“ a „so všetkými chybami a nedostatkami“. Spoločnosť ThermTec neposkytuje žiadne výslovné ani implicitné záruky, vrátane, okrem iného, záruk obchodovateľnosti, uspokojivej kvality alebo vhodnosti na konkrétny účel. Používanie produktu je výlučne na vlastné riziko používateľa.

Spoločnosť ThermTec v žiadnom prípade nezodpovedá za akékoľvek osobitné, následné, náhodné alebo nepriame škody, vrátane, ale nie výlučne, škôd vzniknutých stratou obchodného zisku, prerušením podnikania, stratou údajov, poškodením systémov alebo stratou dokumentácie, a to bez ohľadu na to, či vznikli na základe porušenia zmluvy, deliktu (vrátane nedbanlivosti), zodpovednosti za výrobok alebo inak, v súvislosti s používaním produktu, a to aj v prípade, že spoločnosť ThermTec bola na možnosť vzniku takýchto škôd alebo strát upozornená.

Beriete na vedomie, že povaha internetu so sebou prináša inherentné bezpečnostné riziká, a spoločnosť ThermTec nenesie žiadnu zodpovednosť za abnormálnu prevádzku, únik súkromných údajov ani za iné škody vzniknuté v dôsledku kybernetických útokov, hackerských útokov, vírusových infekcií alebo iných rizík internetovej bezpečnosti; spoločnosť ThermTec však v prípade potreby poskytne včasnú technickú podporu.

Súhlasíte s tým, že tento produkt budete používať v súlade so všetkými platnými právnymi predpismi, pričom ste výlučne zodpovední za zabezpečenie toho, aby vaše používanie produktu bolo v súlade s príslušnými zákonmi. Najmä ste zodpovední za používanie produktu spôsobom, ktorý neporušuje práva tretích strán, vrátane, okrem iného, práv na ochranu osobnosti, práv duševného vlastníctva, práv na ochranu údajov a iných práv na ochranu súkromia. Produkt nesmiete používať na žiadne zakázané účely, vrátane vývoja alebo výroby zbraní hromadného ničenia, vývoja alebo výroby chemických alebo biologických zbraní, akejkoľvek činnosti v kontexte jadrových výbušnín alebo nebezpečného jadrového palivového cyklu, ani na podporu porušovania ľudských práv.

V prípade akéhokoľvek rozporu medzi týmto návodom a platnými právnymi predpismi majú prednosť platné právne predpisy.



# Obsah

<b>BEZPEČNOSTNÉ INFORMÁCIE</b>	<b>06</b>	<b>6.5</b> Prepínač pseudofarebných režimov	16
<b>REGULAČNÉ INFORMÁCIE</b>	<b>08</b>	6.6 Režim obrysu cieľa	17
<b>1. POPIS</b>	<b>09</b>	6.7 <b>AI dial'komer</b>	17
<b>2. FUNKCIE</b>	<b>09</b>	6.8 Nastavenie priblíženia	17
<b>3. TECHNICKÉ ŠPECIFIKÁCIE</b>	<b>10</b>	6.9 Nastavenie dioptrií	17
<b>4. OBSAH BALENIA</b>	<b>12</b>	6.10 Nabíjanie zariadenia	18
<b>5. KOMPONENTY A OVLÁDACIE PRVKY</b>	<b>13</b>	<b>7. HLAVNÉ MENU</b>	18
5.1 Vzhľad zariadenia Cyclone	13	8. SNÍMANIE A NAHRÁVANIE	29
5.2 Popis ovládacích prvkov	14	9. PRÍSTUP K PAMÄTI	31
<b>6. NÁVOD NA OBSLUHU</b>	<b>15</b>	10. <b>FUNKCIA HOTSPOT</b>	31
6.1 Zapnutie / vypnutie	15	11. <b>STIAHNUTIE APLIKÁCIE „ThermTec Outdoor“</b>	32
6.2 Korekcia obrazu	15	12. <b>TECHNICKÁ KONTROLA</b>	33
6.3 Pohotovostný režim	15	13. <b>ÚDRŽBA</b>	33
6.4 Nastavenie zaostrenia objektívu	16	<b>14. AKTUALIZÁCIA FIRMVÉRU</b>	33

# BEZPEČNOSTNÉ INFORMÁCIE

## Vplyvy prostredia

**Upozornenie:** Nikdy nesmerujte objektív zariadenia priamo na intenzívne zdroje tepla, ako je slnko alebo laserové zariadenia. Objektív a okulár môžu fungovať ako lupa a spôsobiť poškodenie vnútorných komponentov zariadenia.

## Riziko prehltnutia

**Upozornenie:** Toto zariadenie neumiestňujte do rúk malých detí. Nesprávna manipulácia môže spôsobiť uvoľnenie malých častí, ktoré by mohli byť prehltnuté.

## Bezpečnostné pokyny pri používaní

- Nevystavujte zariadenie ohňu ani vysokým teplotám.
- Kapacita batérie sa pri prevádzke v chladnom prostredí znižuje. Nejde o poruchu, ale o technickú vlastnosť zariadenia.
- Zariadenie vždy skladujte na suchom a dobre vetranom mieste. Pri dlhodobom skladovaní vyberte batérie.
- Nevystavujte zariadenie extrémnym teplotám nižším ako  $-20\text{ }^{\circ}\text{C}$  a vyšším ako  $+50\text{ }^{\circ}\text{C}$ .
- Produkt je možné pripájať výhradne k rozhraniu USB Type-C.
- Ak je zariadenie poškodené alebo je batéria chybná, odošlite zariadenie na opravu do autorizovaného popredajného servisu.

## Informácie pre používateľov o likvidácii elektrických a elektronických zariadení (domácnosti)

Symbol WEEE na výrobkoch a/alebo v sprievodnej dokumentácii označuje, že použité elektrické a elektronické zariadenia sa nesmú likvidovať spolu s bežným komunálnym odpadom.

Na účely správneho spracovania, zhodnotenia a recyklácie odovzdajte tieto výrobky na určené zberné miesta, kde budú bezplatne prijaté. V niektorých krajinách je možné vrátiť tieto výrobky aj miestnemu predajcovi pri kúpe nového, zodpovedajúceho produktu.

Likvidácia tohto produktu prispieva k ochrane životného prostredia a zabraňuje možným škodlivým účinkom na zdravie ľudí a ich okolie, ktoré môžu vzniknúť v dôsledku nesprávneho nakladania s odpadom. Podrobnejšie informácie o najbližšom zbernom mieste vám poskytne miestny úrad. V súlade s platnou legislatívou môžu byť za nesprávnu likvidáciu tohto druhu odpadu uložené sankcie.

## Pre podnikateľských zákazníkov v rámci Európskej únie

V prípade likvidácie elektrických a elektronických zariadení kontaktujte svojho predajcu alebo dodávateľa, ktorý vám poskytne ďalšie informácie.

## Informácie o likvidácii v krajinách mimo Európskej únie

Tento symbol je platný výlučne v rámci Európskej únie. Ak si želáte zlikvidovať tento produkt mimo EÚ, kontaktujte miestny úrad alebo predajcu a informujte sa o možnostiach likvidácie.

## Určené použitie

Zariadenie je určené na zobrazovanie tepelných signatúr pri pozorovaní prírody, diaľkovom pozorovaní pri love a na civilné použitie. Toto zariadenie nie je hračkou pre deti.

Zariadenie používajte výhradne spôsobom opísaným v tomto návode na použitie. Výrobca ani predajca nenesú zodpovednosť za škody vzniknuté v dôsledku neúčelového alebo nesprávneho používania zariadenia.

## Test funkčnosti

- Pred použitím sa uistite, že zariadenie nevykazuje žiadne viditeľné poškodenia.
- Skontrolujte, či zariadenie zobrazuje čistý a nerušený obraz.
- Overte, či sú nastavenia termovíznej kamery správne. Pozrite si pokyny uvedené v časti **Návod na obsluhu**

# REGULAČNÉ INFORMÁCIE



Tento produkt a – ak je to relevantné – aj dodané príslušenstvo sú označené značkou „CE“ a tým pádom spĺňajú príslušné harmonizované európske normy uvedené v smernici 2014/53/EÚ (RED), 2014/30/EÚ (EMC), 2014/35/EÚ (LVD) a 2011/65/EÚ (RoHS)



Tento produkt a – ak je to relevantné – aj dodané príslušenstvo sú označené značkou „UKCA“ a spĺňajú nasledujúce predpisy Spojeného kráľovstva: Radio Equipment Regulations 2017, Electromagnetic Compatibility Regulations 2016, Electrical Equipment (Safety) Regulations 2016, The Restriction of the Use of Certain Hazardous Substances in Electrical and Electronic Equipment Regulations 2012.



Tento produkt a – ak je to relevantné – aj dodané príslušenstvo sú označené značkou „RoHS“ a spĺňajú požiadavky smernice 2011/65/EÚ o obmedzení používania určitých nebezpečných látok v elektrických a elektronických zariadeniach (tzv. „prepracovaná smernica RoHS“ alebo „RoHS 2“).



**Smernica 2012/19/EÚ (smernica WEEE)** Produkty označené týmto symbolom sa v Európskej únii nesmú likvidovať ako netriedený komunálny odpad. Na zabezpečenie správnej recyklácie vráťte tento produkt miestnemu dodávateľovi pri kúpe nového, rovnocenného zariadenia, alebo ho odovzdajte na určených zberných miestach. Viac informácií nájdete na: [www.recyclethis.info](http://www.recyclethis.info)



**Smernica 2006/66/ES a jej novela 2013/56/EÚ (smernica o batériách)** Tento produkt obsahuje batériu, ktorá sa v Európskej únii nesmie likvidovať ako netriedený komunálny odpad. Konkrétne informácie o batérii nájdete v dokumentácii k produktu. Batéria je označená týmto symbolom, ktorý môže obsahovať chemické označenie kadmia (Cd), olova (Pb) alebo ortuť (Hg). Na zabezpečenie správnej recyklácie vráťte batériu dodávateľovi alebo ju odovzdajte na určenom zbernom mieste. Viac informácií nájdete na: [www.recyclethis.info](http://www.recyclethis.info)

# 1. POPIS

**Termovízny monokulár** série **Cyclone** s vysokou tepelnou citlivosťou zabezpečuje dokonalé rozpoznanie detailov aj v najnáročnejších poveternostných podmienkach, keď je teplotný rozdiel medzi objektom a pozadím minimálny. Používanie termovízneho monokulára série **Cyclone** navyše prináša viacero výhod oproti nočnému pozorovaniu pomocou tradičnej optiky alebo zariadení na nočné videnie. Zariadenie vyniká svojimi kľúčovými vlastnosťami, vďaka ktorým je vhodné pre rôzne oblasti použitia, ako sú záchranné operácie, nočný lov, turistika a prieskum.

## 2. FUNKCIE

Cyclone 315



Cyclone 325

- Tepelné rozlíšenie 384 x 288, NETD < 20 mK
- Vynikajúci ergonomický dizajn pre dokonalý zážitok z používania
- Tiché tlačidlá bez rušivého hluku
- Rôzne farebné palety pre individuálne prispôsobenie použitia
- Pokročilý algoritmus umelej inteligencie vhodný pre simultánne meranie rôznych vzdialeností
- Úložná kapacita až 32 GB
- Rozlíšenie 1024 x 768 s 0,39-palcovým OLED displejom
- Tri úrovne digitálneho zväčšenia
- Rýchle spustenie do 3 sekúnd
- Vymeniteľné lítiové batérie poskytujúce až 10 hodín nepretržitej prevádzky
- Rôzne režimy zobrazovania, vrátane lesa, cieľa a obrysu

# 3. ŠPECIFIKÁCIA

Model	
<b>Cyclone315</b>	
<b>Mikrobolometer</b>	
Rozlíšenie	384x288
Veľkosť pixelu	12µm
NETD	20mK@300k
Spektrálny rozsah	8-14 µm
Snímková frekvencia	50HZ
Dosah detekcie	750m
Optika	
Objektív	15mm/F1.0
Zorné pole	17.5° x 13.1°
/ m @100m	30.7 m x 23.0m
Zväčšenie	1.4x
Digitálny zoom	1x,2x,4x
Očný reliéf	20mm
Výstupná pupila	6mm
Dioptria	± 5D
Displej	
Typ	AMOLED
Rozlíšenie	1024x768
Veľkosť displeja	0.39 inch
Farebná paleta	6
Režim zobrazenia	Les/Cieľ/Obrys

Funkcia	
Prehrávanie fotografií/videí	Áno
Jazyk	Viacero jazykov
Vstavaná pamäť	32 GB
Audío	Áno
Kalibrácia	Automatická/Manuálna
PIP	Áno
AI meranie vzdialenosti	Áno
Sledovanie tepla	Áno
Nahrávanie OSD	Áno
Batéria	
Vnútna batéria	Vymeniteľná a dobijateľná lítium-iónová batéria (18650 x1)
Výdrž batérie	10h
Rozhranie	
Typ-C	Podporuje nabíjanie batérie, prenos dát
Hotspot	Áno, diaľkové ovládanie aplikácie
Životné prostredie	
Prevádzková teplota	-20°C—+50°C
Stupeň krytia	IP67
Hmotnosť, g	255(w/o battery)
Veľkosť, mm	139*76*54
Príslušenstvo	
Externý kábel	USB kábel
Ďalšie príslušenstvo	Čistiaca handrička a pod.

<b>Model</b>	
<b>Cyclone325</b>	
<b>Mikrobolometer</b>	
Rozlíšenie	384x288
Veľkosť pixelu	12µm
NETD	20mK@300k
Spektrálny rozsah	8-14 µm
Snímková frekvencia	50HZ
Dosah detekcie	1300m
<b>Optika</b>	
Objektív	25 mm/F1.0
Zorné pole	10.5°x7.9°
/ m @100m	18.4m x13.8m
Zväčšenie	2.4x
Digitálny zoom	1x,2x,4x
Očný reliéf	20mm
Výstupná pupila	6mm
Dioptria	± 5D
<b>Displej</b>	
Typ	AMOLED
Rozlíšenie	1024x768
Veľkosť displeja	0,39 inch
Farebná paleta	6
Režim zobrazenia	Les/Cieľ/Obrys

<b>Funkcia</b>	
Prehrávanie fotografií/videí	Áno
Jazyk	Viacero jazykov
Vstavaná pamäť	32 GB
Audio	Áno
Kalibrácia	Automatická/Manuálna
PIP	Áno
AI meranie vzdialenosti	Áno
Sledovanie tepla	Áno
Nahrávanie OSD	Áno
<b>Batéria</b>	
Vnútorná batéria	Vymeniteľná a dobijateľná Litium-iónová batéria (18650x1)
Výdrž batérie	10h
Typ-C	Podporuje nabíjanie batérie, prenos dát
Hotspot	Áno, diaľkové ovládanie aplikácie
<b>Životné prostredie</b>	
Prevádzková teplota	-20°C—+50°C
Stupeň krytia	IP67
Hmotnosť, g	261(w/o battery)
Veľkosť, mm	135*76*54
<b>Príslušenstvo</b>	
Externý kábel	USB kábel
Ďalšie príslušenstvo	Čistiaca handrička a pod.

### Poznámka:

Skutočná doba prevádzky závisí od intenzity používania Wi-Fi, videorekordéra a AI diaľkomeru.

Pre zlepšenie funkčných vlastností produktu môže dôjsť k úpravám dizajnu a softvéru. Špecifikácie zariadenia môžu byť vylepšené bez predchádzajúceho upozornenia.

## 4.OBSAH BALENIA



Monokulár (x1)



USB kábel (x1)



Nabíjačka (X1)



Čistiaca handrička  
na objektív (x1)



Používateľský  
manuál(x1)



Lítiová batéria (X2)

# 5. KOMPONENTY A OVLÁDACIE PRVKY

## 5.1 Vzhľad zariadenia Cyclone



## 5.2 Popis ovládacích prvků

Pred vstupom do hlavného menu			
	Krátke stlačenie	Dlhé stlačenie	Dvojité kliknutie
	Pohotovostný režim	Zapnutie / Vypnutie	Kalibrácia
	Priblíženie / Oddialenie	AI diaľkomer	N/A
	Snímanie (fotografá)	Nahrávanie (video)	Hlavné menu
	Pseudofarebné režimy	Obrysový režim	N/A

Po vstupe do hlavného menu			
	Krátke stlačenie	Dlhé stlačenie	Dvojité kliknutie
	Pohotovostný režim	Zapnutie / Vypnutie	Kalibrácia
	Posun kurzora nahor	N/A	N/A
	Potvrdiť	Zrušiť	N/A
	Posun kurzora nadol	N/A	N/A

# 6. NÁVOD NA OBSLUHU

## UPOZORNENIA

Séria **Cyclone** bola navrhnutá na dlhodobé používanie. Na zabezpečenie trvalo spoľahlivého výkonu dodržiavajte nasledujúce pokyny:

- Termovízny monokulár je navrhnutý tak, že neumožňuje automatické zameriavanie na teplé objekty.
- Zariadenie skladujte s nasadeným krytom objektívu v prepravnom puzdre.
- Po použití zariadenie vždy vypnite.


Pokusy o rozoberanie alebo opravu zariadenia vedú k **strate záruky**.

- Zariadenie je určené na použitie v rôznych prevádzkových teplotách. Ak však bolo prenesené z chladného prostredia do interiéru, **nezapínajte ho po dobu 2 až 3 hodín**. Tým sa zabráni kondenzácii na vonkajších optických plochách.
- Na zabezpečenie spoľahlivého výkonu sa odporúča vykonávať **pravidelné technické kontroly** zariadenia.



## 6.1 Zapnutie / vypnutie

Dlhé stlačenie tlačidla napájania (3 s)  slúži na zapnutie alebo vypnutie zariadenia Cyclone.

## 6.3 Korekcia obrazu

Dvojité stlačenie tlačidla napájania  slúži na korekciu obrazu. Podrobné pokyny ku korekcii obrazu nájdete v časti „**Korekcia**“.

## 6.4 Pohotovostný režim

Krátke stlačenie tlačidla napájania  prepne zariadenie do pohotovostného režimu na úsporu energie. Opätovným stlačením tlačidla napájania  zariadenie prebudíte.




## 6.5 Nastavenie zaostrenia objektívu

Otvorte kryt objektívu a otočením ovládacieho krúžku zaostrenia objektívu zaostrite na pozorovaný objekt.



## 6.5 Prepínač pseudofarebných režimov

Krátke stlačenie  slúži na zmenu pseudofarebných režimov. K dispozícii je celkovo šesť pseudofarebných režimov: white hot (biela), black hot (čierna), red hot, green (zelená), golden (zlatá) a violet (fialová).



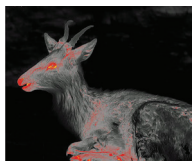
Biela



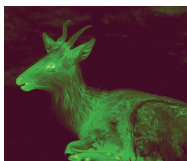
Čierna



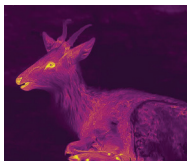
Zlatá



Červená



Zelená



Fialová




## 6.6 Režim obrysu cieľa

Dlhým stlačením  zapnete alebo vypnete režim obrysu cieľa.



## 6.7 AI diaľkomer

Funkcia AI diaľkomer slúži na meranie vzdialenosti cieľa. Dvojitým kliknutím  zapnete alebo vypnete funkciu AI diaľkomer. Po aktivácii tejto funkcie sa na displeji zobrazia informácie o vzdialenosti.



## 6.8 Nastavenie priblíženia

Krátkym stlačením  upravíte mieru priblíženia monokulára. Priblíženie je možné nastaviť v rozsahu od 1x do 4x.

## 6.9 Nastavenie dioptrií

Nastavte zaostrovací krúžok dioptrie, aby ste dosiahli ostrý obraz na OLED displeji. Nastaviteľný rozsah je  $\pm 5$  D.



## 6.10 Nabíjanie zariadenia

Zariadenie je možné nabíjať dvomi spôsobmi: buď priamo cez kábel **typu C**, alebo vybrať batériu a nabiť ju pomocou dodaného nabíjača.

### Nabíjanie cez zariadenie

Pripojte dodaný kábel **typu C** k zariadeniu a druhú stranu k zdroju napájania. Týmto spôsobom je možné zariadenie nabíjať priamo.



### Nabíjanie batérie

Batériu je možné jednoducho vybrať a nabiť pomocou dodaného nabíjača.



## 7. HLAVNÉ MENU

- Na úvodnej obrazovke **dvojitým kliknutím na tlačidlo menu „M“** vstúpite do hlavného menu.
- V hlavnom menu **krátkym stlačením tlačidla „^/∨“** prepínate medzi možnosťami menu.
- **Krátkym stlačením tlačidla menu „M“** upravujete parametre vybranej možnosti.
- **Podržaním tlačidla menu „M“** smerom nadol po dobu 3 sekúnd sa vrátite na úvodnú obrazovku.
- **Krátkym stlačením tlačidla menu „M“** uložíte nastavenia.

### Popis funkcií hlavného menu



**Obraz  
v obraze  
(PIP)**



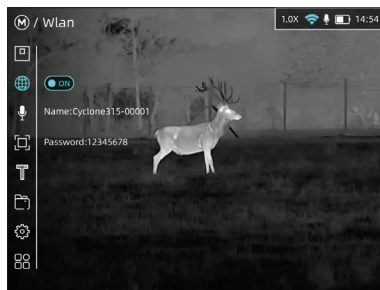
## Zapnúť / vypnúť PIP

- Dvojitým kliknutím na tlačidlo menu „M“ vstúpte do hlavného menu.
- Vyberte možnosť PIP pomocou tlačidla „^/√“.
- Ikona sa zmení na modrú farbu, keď je PIP vybrané.

- Krátkym stlačením tlačidla menu „M“ zapnete funkciu PIP.



**Wlan**



## Zapnúť / vypnúť funkciu WLAN

- Dvojitým kliknutím na tlačidlo menu „M“ vstúpte do hlavného menu.
- Vyberte možnosť WLAN pomocou tlačidla „^/√“.
- Ikona sa zmení na modrú, keď je WLAN vybrané.
- Krátkym stlačením tlačidla menu „M“ prepnete stav Hotspotu. Keď je Hotspot zapnutý, môže sa pripojiť cez aplikáciu „ThermTec Outdoor“. Predvolené heslo Hotspotu je 12345678.



Mikrofón  
(MIC)

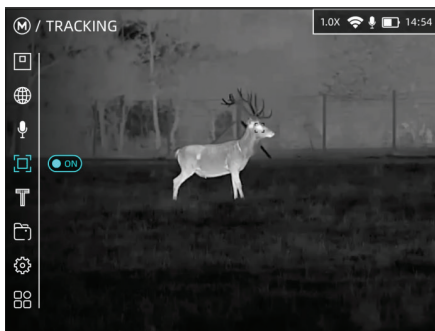


## Zapnúť / vypnúť funkciu mikrofónu

- Dvojitým kliknutím na tlačidlo menu „M“ vstúpte do hlavného menu.
- Vyberte možnosť MIC pomocou tlačidla „^/∨“.
- Krátkym stlačením tlačidla menu „M“ prepnete stav mikrofónu.
- Ak je funkcia MIC zapnutá, zvukové informácie budú zaznamenávané do nahrávok.



Sledovanie  
(Tracking)

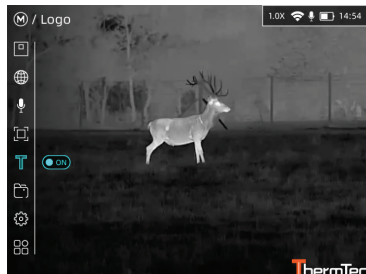


## Zapnúť / vypnúť funkciu sledovania

- Dvojitým kliknutím na tlačidlo menu „M“ vstúpte do hlavného menu.
- Vyberte možnosť Tracking pomocou tlačidla „^/∨“.
- Krátkym stlačením tlačidla menu „M“ zapnete alebo vypnete túto funkciu.
- Po zapnutí funkcie bude označený bod s najvyššou teplotou v zornom poli.



Logo

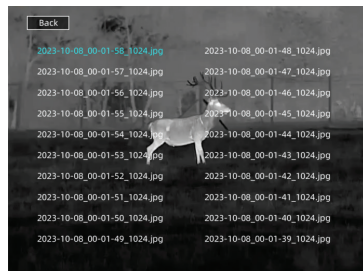


## Zapnúť / vypnúť zobrazenie loga

- Dvojším kliknutím na tlačidlo menu „M“ vstúpte do hlavného menu.
- Vyberte možnosť Logo **pomocou tlačidla „^/√“**.
- **Krátkym stlačením tlačidla menu „M“** zapnete alebo vypnete zobrazenie loga.
- Podľa vlastných preferencií si môžete zvoliť, či sa logo zobrazí v pravom rohu displeja alebo nie.



Súbory  
(Files)



## View Images/Videos in Files

- Dvojším kliknutím na tlačidlo menu „M“ vstúpte do hlavného menu.
  - Vyberte možnosť Súbory (Files) **pomocou tlačidla „^/√“**.
  - Ikona sa zmení na modrú, keď je možnosť Súbory vybraná.
  - **Krátkym stlačením tlačidla menu „M“** vstúpite do priečinka **Obrázky** alebo **Nahrávky**.
  - Tu môžete prezeriť zachytené obrázky a zaznamenané videá.
- 
- Samozrejme, obrázky a videá je možné spracovávať podľa vašej vôle. Môžete **vymazať vybraný súbor**, **vymazať všetky záznamy** alebo ich prezeriť jednotlivito.



Rozšířené  
menu  
(Advanced  
Menu)



Obraz  
(Image)



## Access Further Sets in Advanced Menu

- Dvojitým kliknutím na tlačidlo menu „M“ vstúpte do hlavného menu.
- Vyberte možnosť Rozšírené menu (Advanced Menu) pomocou tlačidla „^/∨“.



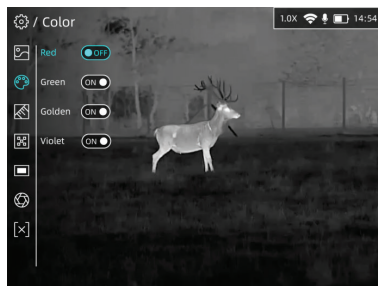
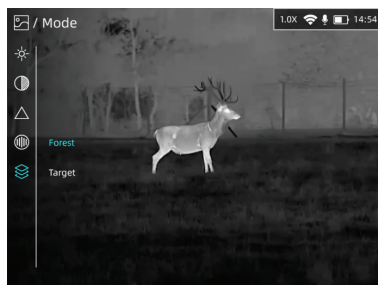
- Krátkym stlačením tlačidla menu „M“ vstúpite do Rozšíreného menu.







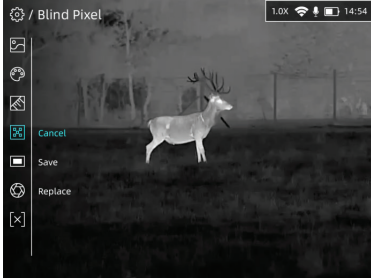


## Rozšírené menu (Advanced Menu)



## Farba (Color)



- Tu je možné nastaviť rôzne parametre, ako sú parametre obrazu, farba, diaľkomer, slepé pixely (Blind Pixel), OLED, korekcia a vypnutie zariadenia.
- Vyberte možnosť Obraz (Image) a vstúpte do nastavenia obrazu. Tu môžete upraviť rôzne obrazové parametre, ako sú jas, kontrast, ostrosť, redukcia šumu a režim obrazu. Hodnoty nastavenia sa pohybujú od 1 do 10, predvolená hodnota je 5.
- Dva režimy obrazu spĺňajú požiadavky rôznych scenárov.
- Používatelia si môžu prispôsobiť farby podľa svojich preferencií a rozhodnúť, či sa majú zahrnúť do farebných palet.

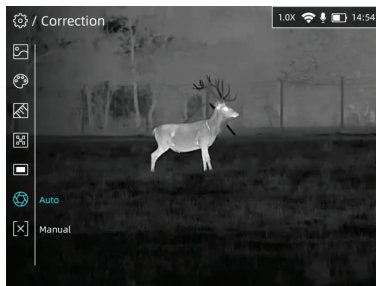
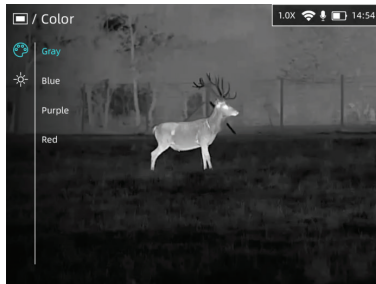
	 <p><b>Meranie vzdialenosti (Ranging)</b></p>		<ul style="list-style-type: none"> <li>● V Rozšírenom menu je možné nastaviť aj veľkosť modelu v AI diaľkometri.</li> </ul>
 <p>Rozšírené menu (Advanced Menu)</p>	 <p><b>Mŕtvy pixel (Blind Pixel)</b></p>		<ul style="list-style-type: none"> <li>● Niektoré malé mŕtve pixely je možné odstrániť pomocou funkcie Mŕtvy pixel (Blind pixel). Podržte tlačidlo Replace, kým sa mŕtve pixely neodstránia. Pozor: celý proces odstraňovania mŕtvych pixlov nie je jednorazový – operáciu je niekedy potrebné zopakovať viackrát.</li> </ul>
	 <p><b>OLED</b></p>		<ul style="list-style-type: none"> <li>● Farbu OLED displeja je možné nastaviť v nastaveniach OLED.</li> </ul>



Rozšírené  
menu  
(Advanced  
Menu)



Korekcia  
(Correction)

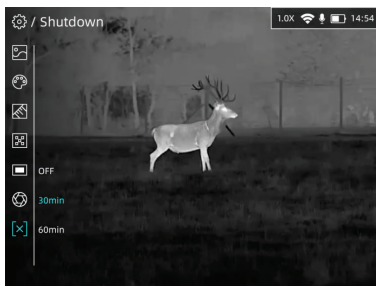


- V nastaveniach OLED sú k dispozícii štyri možnosti farieb OLED. Tu je možné nastaviť aj jas OLED, pričom nastavitelný rozsah je od 1 do 5.

- Korekciu obrazu je možné nastaviť na automatickú alebo manuálnu.



Vypnutie  
(Shutdown)



- Funkcia vypnutia (shutdown) šetrí batériu, ak zariadenie nepoužívate dlhší čas. Zariadenie je možné nastaviť tak, aby sa automaticky vyplo po 30 alebo 60 minútach, prípadne môžete funkciu automatického vypnutia deaktivovať.



System



M-YD



## Systemové nastavenia

- Dvojitým kliknutím na tlačidlo menu „M“ vstúpte do hlavného menu.

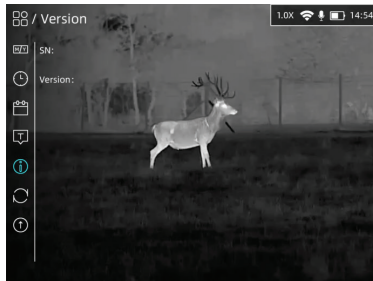
Vyberte možnosť System pomocou tlačidla „^/∨“.

- Krátkym stlačením tlačidla menu „M“ vstúpite do Systemu. **Stlačením tlačidla** ešte raz môžete nastaviť systémovú jednotku. Tu je možné vybrať M/YD.

	 <p><b>Čas</b> (Time)</p>		<ul style="list-style-type: none"> <li>• <b>Čas</b> (time) zariadenia je možné nastaviť v nastaveniach času.</li> </ul>
 <p><b>System</b></p>	 <p><b>Dátum</b> (Date)</p>		<ul style="list-style-type: none"> <li>• <b>Dátum</b> (date) zariadenia je možné nastaviť v nastaveniach dátumu.</li> </ul>
	 <p><b>Jazyk</b> (Language)</p>		<ul style="list-style-type: none"> <li>• <b>Podporovaný jazyk</b> (language) je možné nastaviť v nastaveniach jazyka.</li> </ul>

System

  
**Verzia**  
(Version)



- **V nastaveniach verzia** (version) je možné skontrolovať sériové číslo (SN) zariadenia a jeho verziu.

  
**Reset**



- **Funkcia Reset** je k dispozícii v nastaveniach resetu.

  
**Aktualizácia**  
(Update)



- **Aktualizáciu** (update) je potrebné vykonať manuálne po skopírovaní aktualizáčného balíka do úložného priečinka zariadenia cez PC.

## 8. Snímanie a nahrávanie

Zariadenie je vybavené vnútornou pamäťou s kapacitou 32 GB určenou na snímanie obrázkov a nahrávanie videí. Súborové názvy obrázkov a videí budú pomenované podľa času nastaveného v zariadení, preto sa odporúča nastaviť čas v hlavnom menu pred použitím funkcie snímania obrázkov a nahrávania videí.

### Snímanie obrázkov

- **Stlačením tlačidla fotoaparátu „M“** zhotovíte snímku a na obrazovke sa zobrazí ikona snímania.



- Obrázky sa ukladajú do vnútornej pamäte zariadenia.

## Nahrávanie videa

- **Podržaním tlačidla fotoaparátu „M“** spustíte nahrávanie videa.
- V hornej časti obrazovky sa zobrazí časovač nahrávania. Formát času je **HH:MM:SS** (hodina:minúta:sekunda).



- Počas nahrávania videa môžete vstúpiť do menu a aktivovať ďalšie funkcie.
- **Podržaním tlačidla fotoaparátu „M“** nahrávanie zastavíte a uložíte.
- Videá sa ukladajú do vnútornej pamäte zariadenia.

## UPOZORNENIE

- Počet zaznamenaných súborov je obmedzený kapacitou vnútornej pamäte.
- Pravidelne kontrolujte dostupné miesto vo vnútornej pamäti a presuňte záznamy na iné úložné médium, aby ste uvoľnili pamäťový priestor.

## 9. PRÍSTUP K PAMÄTI

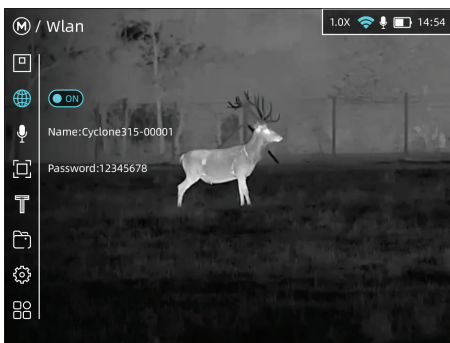
Keď je zariadenie zapnuté a pripojené k počítaču, počítač ho rozpozná ako pamäťové úložisko (flash disk), ktoré slúži na prístup k pamäti zariadenia a kopírovanie fotografií a videí.

- Zapnite zariadenie **Cyclone** a pripojte ho k počítaču pomocou kábla **typu C**.
- V zozname diskov sa zobrazí nový disk; vstúpte do tohto disku.
- Obrázky a videá sú uložené oddelene v priečinkoch „**Image**“ a „**Record**“.
- V úložisku sa nachádzajú jednotlivé obrázky a videá pomenované podľa času.
- Vyberte požadované súbory alebo priečinky na kopírovanie alebo vymazanie.

## 10. FUNKCIA HOTSPOT

Zariadenie **Cyclone** je vybavené integrovaným hotspot modulom, ktorý umožňuje bezdrôtové pripojenie k externým zariadeniam, ako sú smartfóny.

- **Dvojitým kliknutím na tlačidlo menu „M“** vstúpte do hlavného menu.
- **Krátkym stlačením tlačidla menu „M“** zapnete alebo vypnete funkciu Hotspot.



- Spustíte aplikáciu „**ThermTec Outdoor**“, vyberte sieť **Wi-Fi** a na mobilnom zariadení zadajte heslo na dokončenie pripojenia. **Predvolené heslo je 12345678.**
- Po úspešnom pripojení Wi-Fi môžete zariadenie ovládať prostredníctvom aplikácie „**ThermTec Outdoor**“.

## 11. STIAHNUTIE APLIKÁCIE „**ThermTec Outdoor**“

- Aplikáciu „**ThermTec Outdoor**“ si môžete stiahnuť prostredníctvom **QR kódu** zobrazeného na obale produktu, v používateľskom manuáli alebo nižšie.



## 12. TECHNICKÁ KONTROLA

Pred použitím zariadenia sa odporúča **vykonať technickú kontrolu**.

- Skontrolujte vonkajší vzhľad zariadenia (na kryte by sa nemali nachádzať praskliny).
- Skontrolujte stav objektívu a okulára (nemali by sa na nich nachádzať praskliny, masťné škvrny, nečistoty ani iné usadeniny).

## 13. ÚDRŽBA

Údržbu je potrebné vykonávať **najmenej dvakrát ročne** a mala by zahŕňať nasledujúce úkony:

- Vonkajšie povrchy kovových a plastových častí očistite od prachu a nečistôt pomocou bavlnenej handričky. V prípade potreby je možné použiť silikónový olej.
- Skontrolujte sklenené plochy okulára a objektívu. V prípade potreby odstráňte prach a piesok z optiky (prednostne bezkontaktnou metódou).
- Čistenie vonkajších optických plôch vykonávajte výhradne pomocou prípravkov určených na čistenie optiky.

## 14. AKTUALIZÁCIA FIRMVÉRU

- Termovízny monokulár série **Cyclone** je podporovaný aplikáciou „**ThermTec Outdoor**“, ktorá umožňuje prenášať **obraz a video zo zariadenia do smartfónu alebo tabletu v reálnom čase** prostredníctvom hotspotu.
- Elektronickú verziu tohto používateľského manuálu a **najnovší firmvér** je možné stiahnuť z webovej stránky spoločnosti ThermTec: **[www.thermetytec.com](http://www.thermetytec.com)**.
- Aktualizáciu firmvéru je možné vykonať aj prostredníctvom aplikácie „**ThermTec Outdoor**“.

### Aktualizácia prostredníctvom aplikácie

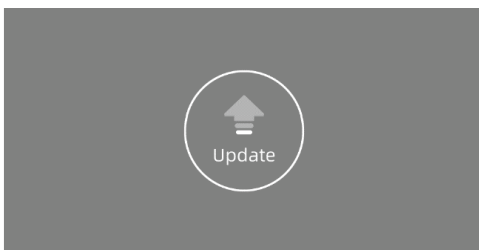
- Otvorte aplikáciu **ThermTec Outdoor** a manuálne zapnite **funkciu GPS a mobilné dátové pripojenie v telefóne**.

- **Vyberte príslušný aktualizáčny balík a stiahnite ho.**
- Vstúpte do modulu aktualizácie a stlačte možnosť aktualizovať. Upozornenie: pre zabezpečenie stabilného priebehu aktualizácie sa odporúča počas aktualizácie vypnúť mobilné dátové pripojenie.
- Po dokončení aktualizácie sa zariadenie automaticky reštartuje.
- Podrobné pokyny k aktualizácii je možné stiahnuť aj z oficiálnej webovej stránky alebo získať prostredníctvom našich sociálnych sietí v aplikácii **ThermTec Outdoor**.

## Aktualizácia prostredníctvom PC



- Stiahnite príslušný aktualizáčny balík z oficiálnej webovej stránky: **www.thermetytec.com**
- Rozbal'te práve stiahnutý balík.
- **Pripojte zariadenie k počítaču pomocou dátového kábla typu C.**



- **Skopírujte príslušný aktualizáčny firmware** do priečinka s názvom „**storage**“ v zariadení **Cyclone**. **Stlačte tlačidlo „M“** na výber ikony **Aktualizovať** a systém zobrazí výzvu „**Update**“.
- Vstúpte do nastavení **Verzia (Version)**, aby ste skontrolovali verziu firmvéru.



ThermTec

OUT  
HUNT  
www.outhunt.eu

OUTHUNT

+421 940 518 666

office@outhunt.eu

www.outhunt.eu

Wici GROUP s.r.o.

Mezibranská 577/19, 110 00 Praha1 – Nové Město, Česká republika  
IČ: 10970703 IČ DPH: CZ10970703



COPYRIGHT © 2023 ThermTec Technology Co., Ltd. ALL RIGHTS RESERVED.