

ThermTec

OUTHUNT

www.outhunt.eu

Cyclone Series

Thermal Monocular Cyclone Series

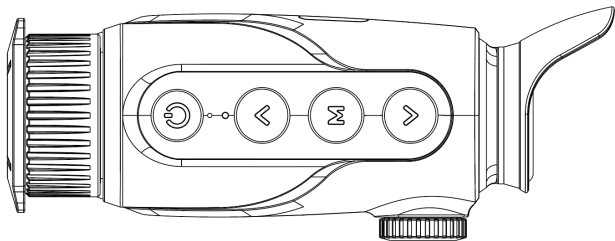
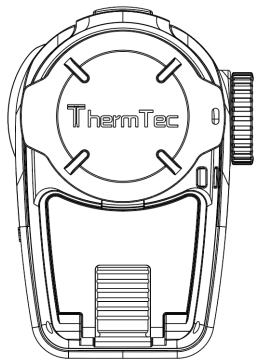
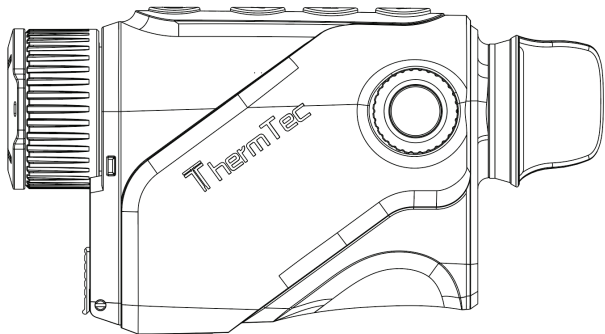
Návod na použití



Download on the
App Store

GET IT ON
Google Play





Právní informace

COPYRIGHT © 2024 ThermTec Technology Co., Ltd. ALL RIGHTS RESERVED.

O této příručce

Tento návod obsahuje pokyny k používání a správě produktu. Obrázky, tabulky, ilustrace a veškeré ostatní informace uvedené v tomto návodu slouží výhradně k vysvětlujícím a popisným účelům. Informace obsažené v tomto návodu se mohou bez předchozího upozornění měnit, a to zejména v důsledku aktualizací firmwaru nebo z jiných důvodů. Nejnovější verzi tohoto návodu naleznete na webových stránkách společnosti ThermTec (<https://www.thermeyer-tec.com>). Tento návod použijte výhradně pod odborným dohledem a za asistence profesionálů vyškolených na podporu tohoto produktu.

Ochranné známky

ThermTec Ochranné známky a loga společnosti ThermTec jsou majetkem společnosti ThermTec v různých jurisdikcích. Ostatní ochranné známky a loga uvedená v tomto dokumentu jsou majetkem jejich příslušných vlastníků.

Vyloučení odpovědnosti

V maximálním rozsahu povoleném příslušnými právními předpisy jsou tento návod a v něm popsany produkt, včetně jeho hardwaru, softwaru a firmwaru, poskytovány „tak, jak jsou“ a „se všemi chybami a nedostatky“. Společnost ThermTec neposkytuje žádné výslovné ani implicitní záruky, včetně mimo jiné záruk obchodovatelnosti, uspokojivé kvality nebo vhodnosti pro konkrétní účel. Používání produktu je výlučně na vlastní riziko uživatele. Společnost ThermTec v žádném případě nenese odpovědnost za jakékoli zvláštní, následné, náhodné nebo nepřímé škody, včetně, ale nikoli výlučně, škod vzniklých ztrátou obchodního zisku, přerušením podnikání, ztrátou dat, poškozením systémů nebo ztrátou dokumentace, a to bez ohledu na to, zda vznikly na základě porušení smlouvy, deliktu (včetně nedbalosti), odpovědnosti za výrobek nebo jinak, v souvislosti s používáním produktu, a to i v případě, že byla společnost ThermTec upozorněna na možnost vzniku takových škod či ztrát.

Berete na vědomí, že povaha internetu s sebou nese inherentní bezpečnostní rizika, a společnost ThermTec nenese žádnou odpovědnost za abnormální provoz, únik soukromých údajů ani jiné škody vzniklé v důsledku kybernetických útoků, hackerských útoků, virových infekcí nebo jiných rizik internetové bezpečnosti; společnost ThermTec však v případě potřeby poskytne včasnou technickou podporu.

Souhlasíte s tím, že tento produkt budete používat v souladu se všemi platnými právními předpisy, přičemž jste výlučně odpovědní za zajištění toho, aby vaše používání produktu bylo v souladu s příslušnými zákony. Zejména jste odpovědní za používání produktu způsobem, který neporušuje práva třetích stran, včetně mimo jiné práv na ochranu osobnosti, práv duševního vlastnictví, práv na ochranu údajů a dalších práv na ochranu soukromí. Produkt nesmíte používat k žádným zakázaným účelům, včetně vývoje nebo výroby zbraní hromadného ničení, vývoje nebo výroby chemických či biologických zbraní, jakékoli činnosti v kontextu jaderných výbušnin nebo nebezpečného jaderného palivového cyklu, ani k podpoře porušování lidských práv.

V případě jakéhokoli rozporu mezi tímto návodem a platnými právními předpisy mají přednost platné právní předpisy.



Obsah

BEZPEČNOSTNÍ INFORMACE	06	6.5 Přepínač pseudobarevných režimů	16
REGULAČNÍ INFORMACE	08	6.6 Režim zvýraznění obrysů cíle	17
1. POPIS	09	6.7 AI dálkoměr	17
2. FUNKCE	09	6.8 Nastavení přiblížení	17
3. TECHNICKÉ SPECIFIKACE	10	6.9 Nastavení dioptrií	17
4. OBSAH BALENÍ	12	6.10 Nabíjení zařízení	18
5. KOMPONENTY A OVLÁDACÍ PRVKY	13	7. HLAVNÍ MENU	18
5.1 Vzhled zařízení Cyclone	13	8. SNÍMÁNÍ A NAHRÁVÁNÍ	29
5.2 Popis ovládacích prvků	14	9. PŘÍSTUP K PAMĚTI	31
6. NÁVOD K OBSLUZE	15	10. FUNKCE HOTSPOT	31
6.1 Zapnutí / vypnutí	15	11. STAŽENÍ APLIKACE „ThermTec Outdoor“	32
6.2 Korekce obrazu	15	12. TECHNICKÁ KONTROLA	33
6.3 Pohotovostní režim	15	13. ÚDRŽBA	33
6.4 Nastavení zaostření objektivu	16	14. AKTUALIZACE FIRMVÉRU	33

BEZPEČNOSTNÍ INFORMACE

Vlivy prostředí

Upozornění: Nikdy nesměřujte objektiv zařízení přímo na intenzivní zdroje tepla, jako je slunce nebo laserová zařízení. Objektiv a okulár mohou fungovat jako lupa a způsobit poškození vnitřních komponentů zařízení.

Riziko spolknutí

Upozornění: Toto zařízení nedávejte do rukou malých dětí. Nesprávná manipulace může způsobit uvolnění malých částí, které by mohly být spolknuty.

Bezpečnostní pokyny při používání

- Nevystavujte zařízení ohni ani vysokým teplotám.
- Kapacita baterie se při provozu v chladném prostředí snižuje. Nejedná se o poruchu, ale o technickou vlastnost zařízení.
- Zařízení vždy skladujte na suchém a dobře větraném místě. Při dlouhodobém skladování vyjměte baterie.
- Nevystavujte zařízení extrémním teplotám nižším než -20 °C a vyšším než $+50\text{ °C}$.
- Produkt lze připojovat výhradně k rozhraní USB Type-C.
- Pokud je zařízení poškozené nebo je baterie vadná, odešlete zařízení k opravě do autorizovaného prodejního servisu.

Informace pro uživatele o likvidaci elektrických a elektronických zařízení (domácnosti)

Symbol WEEE na výrobcích a/nebo v průvodní dokumentaci označuje, že použité elektrické a elektronické zařízení nesmí být likvidováno spolu s běžným komunálním odpadem.

Za účelem správného zpracování, zhodnocení a recyklace odevzdejte tyto výrobky na určená sběrná místa, kde budou přijata bezplatně. V některých zemích je také možné tyto výrobky vrátit místnímu prodejci při nákupu nového, odpovídajícího produktu.

Likvidace tohoto produktu přispívá k ochraně životního prostředí a zabraňuje možným škodlivým účinkům na zdraví lidí a jejich okolí, které mohou vzniknout v důsledku nesprávného nakládání s odpadem. Podrobnější informace o nejbližším sběrném místě vám poskytne místní úřad. V souladu s platnou legislativou mohou být za nesprávnou likvidaci tohoto druhu odpadu uloženy sankce.

Pro podnikatelské zákazníky v rámci Evropské unie

V případě likvidace elektrických a elektronických zařízení kontaktujte svého prodejce nebo dodavatele, který vám poskytne další informace.

Informace o likvidaci v zemích mimo Evropskou unii

Tento symbol je platný výlučně v rámci Evropské unie. Pokud si přejete likvidovat tento produkt mimo EU, kontaktujte místní úřad nebo prodejce a informujte se o možnostech likvidace.

Určené použití

Zařízení je určeno k zobrazování tepelných signálů při pozorování přírody, dálkovém pozorování při lovu a pro civilní použití. Toto zařízení není hračkou pro děti.

Zařízení používejte výhradně způsobem popsáním v tomto návodu k použití. Výrobce ani prodejce nenesou odpovědnost za škody vzniklé v důsledku neúčelového nebo nesprávného používání zařízení.

Test funkčnosti

- Před použitím se ujistěte, že zařízení nevykazuje žádné viditelné poškození.
- Zkontrolujte, zda zařízení zobrazuje čistý a nerušený obraz.
- Ověřte, zda jsou nastavení termovizní kamery správná. Podrobné pokyny naleznete v části **Návod k obsluze**.

REGULAČNÍ INFORMACE



Tento výrobek a – je-li to relevantní – také dodané příslušenství jsou označeny značkou „CE“, a tím splňují příslušné harmonizované evropské normy uvedené ve směrnicích 2014/53/EÚ (RED), 2014/30/EÚ (EMC), 2014/35/EÚ (LVD) a 2011/65/EÚ (RoHS)



Tento výrobek a – je-li to relevantní – také dodané příslušenství jsou označeny značkou „UKCA“ a splňují následující předpisy Spojeného království: Radio Equipment Regulations 2017, Electromagnetic Compatibility Regulations 2016, Electrical Equipment (Safety) Regulations 2016, The Restriction of the Use of Certain Hazardous Substances in Electrical and Electronic Equipment Regulations 2012.



Tento výrobek a – je-li to relevantní – také dodané příslušenství jsou označeny značkou „RoHS“ a splňují požadavky směrnice 2011/65/EU o omezení používání některých nebezpečných látek v elektrických a elektronických zařízeních (tzv. přepracovaná směrnice RoHS nebo „RoHS 2“).



Směrnice 2012/19/EU (směrnice WEEE) Výrobky označené tímto symbolem nesmějí být v Evropské unii likvidovány jako netříděný komunální odpad. Za účelem zajištění správné recyklace vraťte tento výrobek místnímu prodejci při nákupu nového, rovnocenného zařízení, nebo jej odevzdejte na určených sběrných místech. Další informace naleznete na: www.recycle-this.info



Směrnice 2006/66/ES a její novela 2013/56/EU (směrnice o bateriích) Tento výrobek obsahuje baterii, která nesmí být v Evropské unii likvidována jako netříděný komunální odpad. Konkrétní informace o baterii naleznete v dokumentaci k výrobku. Baterie je označena tímto symbolem, který může obsahovat chemické označení kadmia (Cd), olova (Pb) nebo rtuti (Hg). Za účelem zajištění správné recyklace vraťte baterii dodavateli nebo ji odevzdejte na určeném sběrném místě. Další informace naleznete na: www.recyclethis.info

1. POPIS

Termovizní monokulár řady **Cyclone** s vysokou tepelnou citlivostí zajišťuje dokonalé rozpoznání detailů i v nejnáročnějších povětrnostních podmínkách, kdy je teplotní rozdíl mezi objektem a pozadím minimální. Používání termovizního monokuláru řady **Cyclone** navíc přináší řadu výhod oproti nočnímu pozorování pomocí tradiční optiky nebo zařízení pro noční vidění. Zařízení vyniká svými klíčovými vlastnostmi, díky nimž je vhodné pro různé oblasti použití, například záchranné operace, noční lov, turistiku a průzkum.

2. FUNKCE

Cyclone 315



Cyclone 325

- Tepelné rozlišení: 384 × 288, NETD < 20 mK
- Vynikající ergonomický design pro dokonalý uživatelský zážitek
- Tichá tlačítka bez rušivého hluku
- Různé barevné palety pro individuální přizpůsobení použití
- Pokročilý algoritmus umělé inteligence vhodný pro simultánní měření různých vzdáleností
- Úložná kapacita až 32 GB
- Rozlišení OLED displeje: 1024 × 768, 0,39"
- Tři úrovně digitálního zvětšení
- Rychlé spuštění: do 3 sekund
- Vyměnitelné lithiové baterie poskytující až 10 hodin nepřetržitého provozu
- Různé režimy zobrazení, včetně les, cíl a obrys

3. TECHNICKÉ SPECIFIKACE

Model	
Cyclone315	
Mikrobolometr	
Rozlišení	384x288
Velikost pixelu	12µm
NETD	20mK@300k
Spektrální rozsah	8-14 µm
Snímková frekvence	50HZ
Dosah detekce	750m
Optika	
Objektiv	15mm/F1.0
Zorné pole	17.5° x 13.1°
/ m @100m	30.7 m x 23.0m
Zvětšení	1.4x
Digitální zoom	1x,2x,4x
Oční reliéf	20mm
Výstupní pupila	6mm
Dioptrie	± 5D
Displej	
Typ	AMOLED
Rozlišení	1024x768
Velikost displeje	0.39 inch
Barevná paleta	6
Režim zobrazení	Les/Cil/Obrys

Funkce	
Přehrávání fotografií/videí	Ano
Jazyk	Více jazyků
Vestavěná paměť	32 GB
Audíio	Ano
Kalibrace	Automatická/Manuální
PIP	Ano
AI měření vzdálenosti	Ano
Sledování tepla	Ano
Nahrávání OSD	Ano
Baterie	
Vnitřní baterie	Vyměnitelná a dobíjecí Lithium-iontová baterie (18650x1)
Výdrž baterie	10h
Rozhraní	
Typ-C	Podporuje nabíjení baterie, přenos dat
Hotspot	Ano, dálkové ovládání aplikací
Životní prostředí	
Provozní teplota	-20B—+50B
Stupeň krytí	IP67
Hmotnost, g	255(w/o battery)
Velikost, mm	139*76*54
Příslušenství	
Externí kabel	USB kabel
Další příslušenství	Čističí hadřík apod.

Model	
Cyclone325	
Mikrobolometr	
Rozlišení	384x288
Velikost pixelu	12µm
NETD	20mK@300k
Spektrální rozsah	8-14 µm
Snímková frekvence	50HZ
Dosah detekce	1300m
Optika	
Objektiv	25 mm/F1.0
Zorné pole	10.5°x7.9°
/ m @100m	18.4m x13.8m
Zvětšení	2.4x
Digitální zoom	1x,2x,4x
Oční reliéf	20mm
Výstupní pupila	6mm
Dioptrie	± 5D
Displej	
Typ	AMOLED
Rozlišení	1024x768
Velikost displeje	0,39 inch
Barevná paleta	6
Režim zobrazení	Les/Cíl/Obrys

Funkce	
Přehrávání fotografií/videí	Ano
Jazyk	Více jazyků
Vestavěná paměť	32 GB
Audio	Ano
Kalibrace	Automatická/Manuální
PIP	Ano
AI měření vzdálenosti	Ano
Sledování tepla	Ano
Nahrávání OSD	Ano
Baterie	
Vnitřní baterie	Vyměnitelná a dobíjecí Lithium-iontová baterie (18650 x1)
Výdrž baterie	10h
Rozhraní	
Typ-C	Podporuje nabíjení baterie, přenos dat
Hotspot	Ano, dálkové ovládání aplikací
Životní prostředí	
Provozní teplota	-20ℳ—+50ℳ
Stupeň krytí	IP67
Hmotnost, g	261(w/o battery)
Velikost, mm	135*76*54
Příslušenství	
Externí kabel	USB kabel
Další příslušenství	Čistič hadiček apod.

Poznámka:

Skutečná doba provozu závisí na intenzitě používání Wi-Fi, videorekordéru a AI dálkoměru.

Pro zlepšení funkčních vlastností produktu může dojít k úpravám designu a softwaru. Specifikace zařízení mohou být vylepšeny bez předchozího upozornění.

4.OBSAH BALENÍ



Monokulár (x1)



USB kabel (x1)



Nabíječka (X1)



Čistící hadřík
na objektiv (x1)



Uživatelská
příručka (x1)



Lithiová baterie (X2)

5. KOMPONENTY A OVLÁDACÍ PRVKY

5.1 Vzhled zařízení Cyclone



5.2 Popis ovládacích prvků

Před vstupem do hlavního menu			
	Krátké stisknutí	Dlouhé stisknutí	Dvojitě stisknutí
	Pohotovostní režim	Zapnutí/ Vypnutí	Kalibrace
	Přiblížení / Oddálení	AI dálkoměr	N/A
	Snímání (fotografie)	Nahrávání (video)	Hlavní menu
	Pseudobarevné režimy	Režim obrysů	N/A

Po vstupu do hlavního menu			
	Krátké stisknutí	Dlouhé stisknutí	Dvojitě stisknutí
	Pohotovostní režim	Zapnutí/ Vypnutí	Kalibrace
	Posun kurzoru nahoru	N/A	N/A
	Potvrdit	Zrušit	N/A
	Posun kurzoru dolů	N/A	N/A

6. NÁVOD K OBSLUZE

UPOZORNĚNÍ

Řada Cyclone byla navržena pro dlouhodobé používání. Pro zajištění trvale spolehlivého výkonu dodržujte následující pokyny:

- Termovizní monokulár je navrženo tak, že neumožňuje automatické zaměřování na teplé objekty.
- Zařízení skladujte s nasazeným krytem objektivu v přepravním pouzdře.
- Po použití zařízení vždy vypněte.

Pokusy o rozebrání nebo opravu zařízení vedou ke **ztrátě záruky**.

- Zařízení je určeno k použití v různých provozních teplotách. Pokud bylo však přeneseno z chladného prostředí do interiéru, **nezapínejte ho po dobu 2 až 3 hodin**. Tím se zabrání kondenzaci na vnějších optických plochách.
- Pro zajištění spolehlivého výkonu se doporučuje provádět **pravidelné technické kontroly zařízení**.

6.1 Zapnutí / vypnutí

Dlouhé stisknutí tlačítka napájení (3 s)  slouží k zapnutí nebo vypnutí zařízení Cyclone.

6.2 Korekce obrazu

Dvojitě stisknutí tlačítka napájení  slouží ke korekci obrazu. Podrobné pokyny ke korekci obrazu naleznete v části „Korekce“.

6.3 Pohotovostní režim

Krátké stisknutí tlačítka napájení  přepne zařízení do pohotovostního režimu pro úsporu energie. **Opětovným stisknutím tlačítka napájení  zařízení probudíte**




6.4 Nastavení zaostření objektivu

Otevřete kryt objektivu a otočením zaostřovacího kroužku objektivu zaostřete na pozorovaný objekt.



6.5 Přepínač pseudobarevných režimů

Krátké stisknutí  slouží ke změně pseudobarevných režimů. K dispozici je celkem šest pseudobarevných režimů: **white hot** (bílá), **black hot** (černá), **red hot**, **green** (zelená), **golden** (zlatá) a **violet** (fialová).



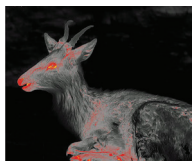
Bílá



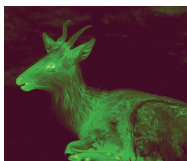
Černá



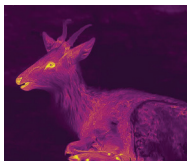
Zlatá



Červená



Zelená



Fialová




6.6 Režim obrysů cíle

Dlouhým stisknutím  zapněte nebo vypněte režim obrysů cíle.




6.7 AI dálkoměr

Funkce AI dálkoměru slouží k měření vzdálenosti cíle.

Dvojitým kliknutím  zapnete nebo vypnete funkci AI dálkoměru. Po aktivaci této funkce se na displeji zobrazí informace o vzdálenosti.

6.8 Nastavení přiblížení

Krátkým stisknutím  upravíte míru přiblížení monokuláru. Přiblížení lze nastavit v rozsahu od 1x do 4x.



6.9 Nastavení dioptrií

Nastavte **dioptrický kroužek**, aby byl obraz na OLED displeji ostrý. Nastavitelný rozsah je ± 5 D.



6.10 Nabíjení zařízení

Zařízení lze nabíjet dva způsoby: buď **přímo přes kabel typu C**, nebo **vyjmout baterii a nabít ji pomocí dodané nabíječky**.

Nabíjení přes zařízení

Připojte dodaný kabel **typu C** k zařízení a druhý konec ke zdroji napájení. Tímto způsobem lze zařízení nabíjet přímo.



Nabíjení baterie

Baterii lze jednoduše vyjmout a nabít pomocí dodané nabíječky.



7. HLAVNÍ MENU

- Na úvodní obrazovce **dvojitým kliknutím na tlačítko menu „M“** vstoupíte do hlavního menu.
- V hlavním menu **krátkým stisknutím tlačítka „^ / v“** přepínáte mezi možnostmi menu.
- **Krátkým stisknutím tlačítka menu „M“** upravujete parametry vybrané možnosti.
- **Podržením tlačítka menu „M“** směrem dolů po dobu 3 sekund se vrátíte na úvodní obrazovku.
- **Krátkým stisknutím tlačítka menu „M“** uložíte nastavení.

Popis funkcí hlavního menu



**Obraz
v obraze
(PIP)**



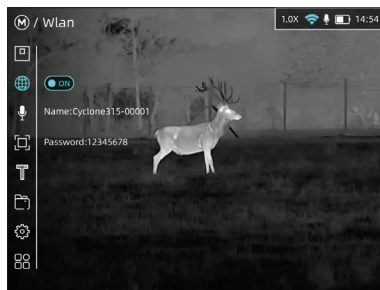
Zapnout/ vypnout PIP

- Dvojitým kliknutím na tlačítko menu „M“ vstúpte do hlavního menu.
- Vyberte možnost **PIP** pomocí tlačítka „^/√“.
- Ikona se **změní na modrou barvu**, když je PIP vybrané.

- **Krátkým stisknutím tlačítka menu „M“** zapnete funkci PIP.



Wlan



Zapnout / vypnout funkci WLAN

- Dvojitým kliknutím na tlačítko menu „M“ vstúpte do hlavního menu.
- Vyberte možnost **WLAN** pomocí tlačítka „^/√“.
- Ikona se **změní na modrou**, když je WLAN vybraná.
- **Krátkým stisknutím tlačítka menu „M“** přepnete stav Hotspotu.
Když je **Hotspot zapnutý**, lze se připojit přes aplikaci „ThermTec
Outdoor“. Předvolené heslo Hotspotu je **12345678**.



Mikrofón
(MIC)

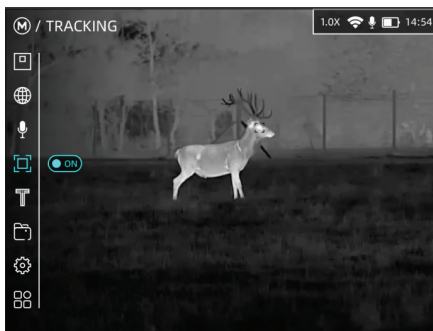


Zapnout / vypnout funkci mikrofonu

- Dvojitým kliknutím na tlačítko menu „M“ vstupte do hlavního menu.
- Vyberte možnost MIC pomocí tlačítka „^/∨“.
- Krátkým stisknutím tlačítka menu „M“ přepnete stav mikrofonu.
- Pokud je funkce MIC zapnutá, budou zvukové informace zaznamenávány do nahrávek.



Sledování
(Tracking)

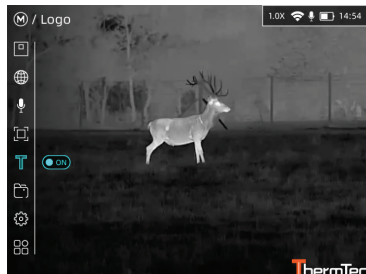


Zapnout / vypnout funkci sledování

- Dvojitým kliknutím na tlačítko menu „M“ vstupte do hlavního menu.
- Vyberte možnost Tracking pomocí tlačítka „^/∨“.
- Krátkým stisknutím tlačítka menu „M“ zapnete nebo vypnete tuto funkci.
- Po zapnutí funkce bude označen bod s nejvyšší teplotou v zorném poli.



Logo

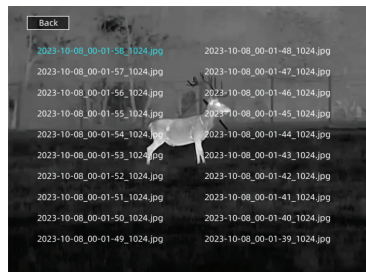


Zapnout / vypnout zobrazení loga

- Dvojitým kliknutím na tlačítko menu „M“ vstupte do hlavního menu.
- Vyberte možnost **Logo pomocí tlačítka „^/√“**.
- **Krátkým stisknutím tlačítka menu „M“** zapnete nebo vypnete zobrazení loga.
- Podle vlastních preferencí si můžete zvolit, zda se logo zobrazí v pravém rohu displeje, nebo ne.



Soubory
(Files)



Prohlížení obrázků / videí ve složkách

- Dvojitým kliknutím na tlačítko menu „M“ vstupte do hlavního menu.
 - Vyberte možnost **Soubory (Files) pomocí tlačítka „^/√“**.
 - Ikona se změní na **modrou**, když je možnost Soubory vybraná.
 - **Krátkým stisknutím tlačítka menu „M“** vstoupíte do složky **Obrázky** nebo **Nahrávky**.
 - Zde můžete prohlížet zachycené obrázky a zaznamenaná videa.
-
- Samozřejmě, obrázky a videa lze zpracovávat podle vašich potřeb. Můžete smazat vybraný soubor, **smazat všechny záznamy** nebo je **prohlížet jednotlivě**.



Rozšířené
menu
(Advanced
Menu)



Obraz
(Image)



Přístup k dalším nastavením v rozšířeném menu

- Dvojitým kliknutím na tlačítko menu „M“ vstupte do hlavního menu.
- Vyberte možnost **Rozšířené menu (Advanced Menu)** pomocí tlačítka „^/∨“.



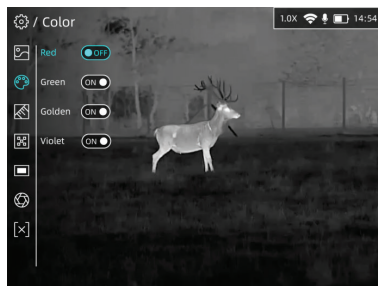
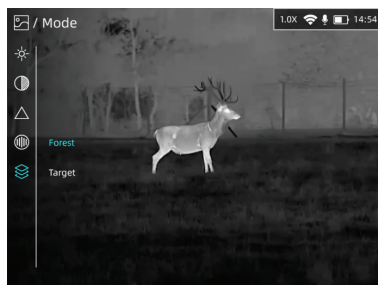
- Krátkým stlačením tlačítka menu „M“ vstoupíte do Rozšířeného menu.







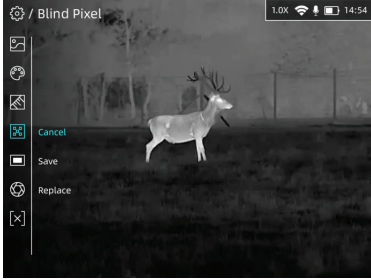


Rozšířené
menu
(Advanced
Menu)



Barva
(Color)



- Zde je možné nastavit různé parametry, jako jsou **parametry obrazu, barva, dálkoměr, slepé pixely (Blind Pixel), OLED, korekce a vypnutí zařízení.**
- Vyberte možnost **Obraz (Image)** a vstupte do nastavení obrazu. Zde můžete upravit různé obrazové parametry, jako jsou **jas, kontrast, ostrost, redukce šumu a režim obrazu.** Hodnoty nastavení se pohybují od **1 do 10**, předvolená hodnota je 5.
- Dva režimy obrazu vyhovují požadavkům různých scénářů.
- Uživatelé si mohou přizpůsobit barvy podle svých preferencí a rozhodnout, zda se mají zahrnout do barevných palet.

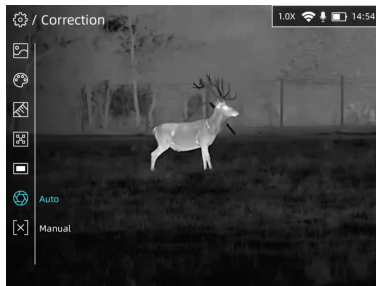
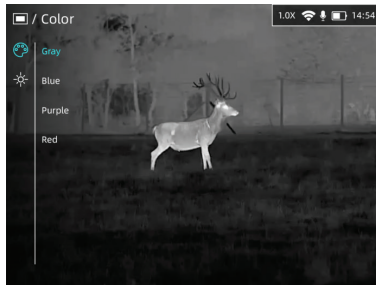
	 <p>Měření vzdálenosti (Ranging)</p>		<ul style="list-style-type: none"> ● V Rozšířeném menu je možné nastavit také velikost modelu v AI dálkoměru
 <p>Rozšířené menu (Advanced Menu)</p>	 <p>Mrtvý pixel (Blind Pixel)</p>		<ul style="list-style-type: none"> ● Některé malé mrtvé pixely lze odstranit pomocí funkce Mrtvý pixel (Blind Pixel). Podržte tlačítko Replace, dokud se mrtvé pixely neodstraní. Pozor: celý proces odstraňování mrtvých pixelů není jednorázový – operaci je někdy nutné opakovat vícekrát.
	 <p>OLED</p>		<ul style="list-style-type: none"> ● Barvu OLED displeje lze nastavit v nastaveních OLED.



Rozšířené
menu
(Advanced
Menu)



Korekce
(Correction)

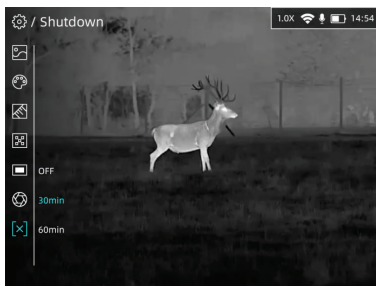


- V nastaveních OLED jsou k dispozici **čtyři možnosti barev OLED**. Zde lze také nastavit **jas OLED**, přičemž nastavitelné hodnoty se pohybují od **1 do 5**.

- Korekci obrazu lze nastavit na **automatickou** nebo **manuální**.



Vypnutí
(Shutdown)



- Funkce **vypnutí (Shutdown)** šetří baterii, pokud zařízení delší dobu nepoužíváte. Zařízení lze nastavit tak, aby se **automaticky vypnulo po 30 nebo 60 minutách**, případně můžete funkci automatického vypnutí deaktivovat.

System

M/Y
M-YD

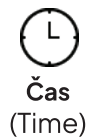


Systemová nastavení

- Dvojitým kliknutím na tlačítko menu „M“ vstoupíte do hlavního menu. Vyberte možnost **System pomocí tlačítka „^/∨“**.

- **Krátkým stisknutím tlačítka menu „M“** vstoupíte do Systemu. **Dalším stisknutím tlačítka** můžete nastavit systémovou jednotku. Zde je možné vybrat **M/YD**.

System



Čas
(Time)



- Čas (Time) zařízení lze nastavit v nastaveních času.



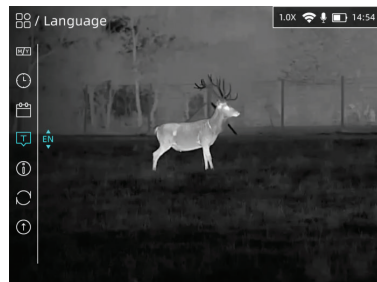
Datum
(Date)







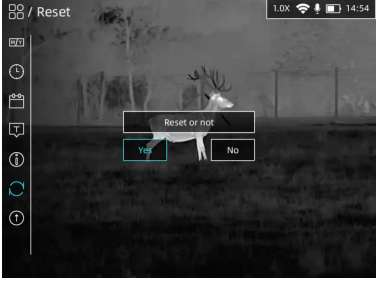

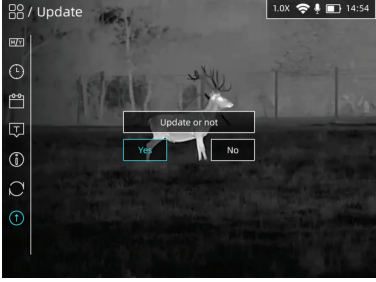
- Datum (Date) zařízení lze nastavit v nastaveních datumu.



Jazyk
(Language)



- Podporovaný jazyk (Language) lze nastavit v nastaveních jazyka.

	 <p>Verze (Version)</p>		<ul style="list-style-type: none"> • V nastaveních Verze (Version) lze zkontrolovat sériové číslo (SN) zařízení a jeho verzi.
 <p>System</p>	 <p>Reset</p>		<ul style="list-style-type: none"> • Funkce Reset je k dispozici v nastaveních resetu.
	 <p>Aktualizace (Update)</p>		<ul style="list-style-type: none"> • Aktualizaci (Update) je nutné provést manuálně po zkopírování aktualizacího balíčku do úložné složky zařízení přes PC.

8. SNÍMÁNÍ A NAHRÁVÁNÍ

Zařízení je vybaveno vnitřní pamětí o kapacitě **32 GB**, určenou pro snímání obrázků a nahrávání videí. Soubory obrázků a videí budou pojmenovány podle času nastaveného v zařízení, proto se doporučuje nastavit čas v hlavním menu před použitím funkce snímání obrázků a nahrávání videí.

Snímání obrázků

- **Stisknutím tlačítka fotoaparátu „M“** pořídíte snímek a na obrazovce se zobrazí ikona snímání.



- Obrázky se ukládají do **vnitřní paměti** zařízení.

Nahrávání videa

- **Podržením tlačítka fotoaparátu „M“** spustíte nahrávání videa.
- V horní části obrazovky se zobrazí časovač nahrávání. Formát času je **HH:MM:SS** (hodina:minuta:sekunda).



- Během nahrávání videa můžete vstoupit do menu a aktivovat další funkce.
- **Podržením tlačítka fotoaparátu „M“** zastavíte nahrávání a uložíte video.
- Video se ukládají do **vnitřní paměti** zařízení.

UPOZORNĚNÍ

- Počet zaznamenaných souborů je omezen kapacitou vnitřní paměti.
- Pravidelně kontrolujte dostupné místo ve vnitřní paměti a přenášejte záznamy na jiné úložné médium, abyste uvolnili paměťový prostor.

9. PŘÍSTUP K PAMĚTI

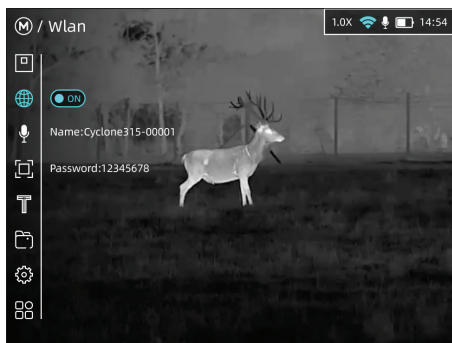
Když je zařízení zapnuté a připojené k počítači, počítač jej rozpozná jako **paměťové úložiště (flash disk)**, které slouží k přístupu k paměti zařízení a kopírování fotografií a videí.

- **Zapněte zařízení Cyclone a připojte ho k počítači** pomocí kabelu **typu C**.
- V seznamu disků se zobrazí **nový disk**; vstupte do tohoto disku.
- Obrázky a videa jsou uloženy odděleně ve složkách „**Image**“ a „**Record**“.
- V úložišti se nacházejí jednotlivé obrázky a videa pojmenované podle času.
- Vyberte požadované soubory nebo složky k kopírování nebo vymazání.

10. FUNKCE HOTSPOT

Zařízení **Cyclone** je vybaveno integrovaným hotspot modulem, který umožňuje **bezdrátové připojení** k externím zařízením, například chytrým telefonům.

- **Dvojitým kliknutím na tlačítko menu „M“** vstupte do **hlavního menu**.
- **Krátkým stisknutím tlačítka menu „M“** **zapnete** nebo **vypnete** funkci **Hotspot**.



- Spustíte aplikaci „**ThermTec Outdoor**“, vyberte **síť Wi-Fi** a na mobilním zařízení zadejte heslo k dokončení připojení. Předvolené heslo je **12345678**.
- Po úspěšném připojení k Wi-Fi můžete zařízení ovládat prostřednictvím aplikace „**ThermTec Outdoor**“.

11. STAŽENÍ APLIKACE „ThermTec Outdoor“

- Aplikaci „**ThermTec Outdoor**“ si můžete stáhnout prostřednictvím **QR kódu** zobrazeného na obalu produktu, v uživatelském manuálu nebo níže.



12. TECHNICKÁ KONTROLA

Před použitím zařízení se doporučuje **provést technickou kontrolu**.

- Zkontrolujte vnější vzhled zařízení (na krytu by neměly být žádné praskliny).
- Zkontrolujte stav objektivu a okuláru (neměly by být praskliny, mastné skvrny, nečistoty ani jiné usazeniny).

13. ÚDRŽBA

Údržbu je třeba provádět alespoň **dvakrát ročně** a měla by zahrnovat následující úkony:

- Vnější povrchy kovových a plastových částí očistěte od prachu a nečistot pomocí bavlněné utěrky. V případě potřeby lze použít silikonový olej.
- Zkontrolujte skleněné plochy okuláru a objektivu. V případě potřeby odstraňte prach a písek z optiky (preferenčně bezkontaktní metodou).
- Čištění vnějších optických ploch provádějte výhradně přípravky určenými pro čištění optiky.

14. AKTUALIZACE FIRMVÉRU

- Termovizní monokulár série **Cyclone** je podporován aplikací „**ThermTec Outdoor**“, která umožňuje přenášet **obraz a video ze zařízení do chytrého telefonu nebo tabletu v reálném čase** prostřednictvím hotspotu.
- Elektronickou verzi tohoto uživatelského manuálu a nejnovější firmware lze stáhnout z webové stránky společnosti ThermTec: **www.thermetytec.com**.
- Aktualizaci firmwaru lze provést také prostřednictvím aplikace „**ThermTec Outdoor**“.

Aktualizace prostřednictvím aplikace

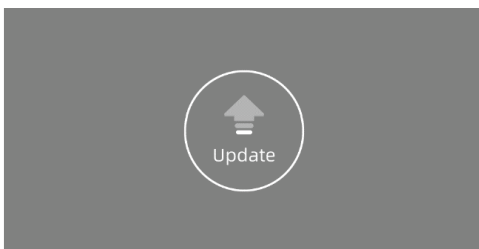
- Otevřete aplikaci **ThermTec Outdoor** a manuálně zapněte **funkci GPS a mobilní datové připojení v telefonu**.

- **Vyberte příslušný aktualizací balíček a stáhněte jej.**
- Vstupte do modulu aktualizace a stiskněte možnost **aktualizovat**. **Upozornění:** pro zajištění stabilního průběhu aktualizace se doporučuje během aktualizace **vypnout mobilní datové připojení**.
- Po dokončení aktualizace se zařízení **automaticky restartuje**.
- Podrobné pokyny k aktualizaci lze rovněž stáhnout z oficiální webové stránky nebo získat prostřednictvím sociálních sítí v aplikaci **ThermTec Outdoor**.

Aktualizace prostřednictvím PC



- Stáhněte příslušný **aktualizační balíček** z oficiální webové stránky: **www.thermeyetec.com**
- Rozbalte právě stažený balíček.
- **Připojte zařízení** k počítači pomocí datového kabelu typu **C**.



- **Zkopírujte** příslušný **aktualizační firmware** do složky s názvem „**storage**“ v zařízení **Cyclone**. **Stiskněte tlačítko „M“** pro výběr ikony **Aktualizovat** a systém zobrazí výzvu „**Update**“.
- Vstupte do nastavení **Verze (Version)**, abyste zkontrolovali verzi firmwaru.

ThermTec

OUT
HUNT
www.outhunt.eu

OUTHUNT

+421 940 518 666

office@outhunt.eu

www.outhunt.eu

Wici GROUP s.r.o.

Mezibranská 577/19, 110 00 Praha1 – Nové Město, Česká republika
IČ: 10970703 IČ DPH: CZ10970703



COPYRIGHT © 2023 ThermTec Technology Co., Ltd. ALL RIGHTS RESERVED.